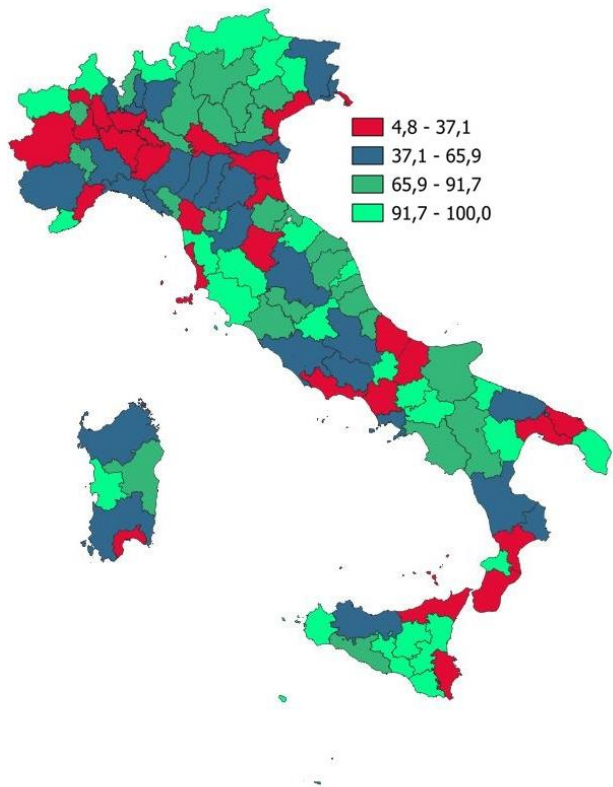
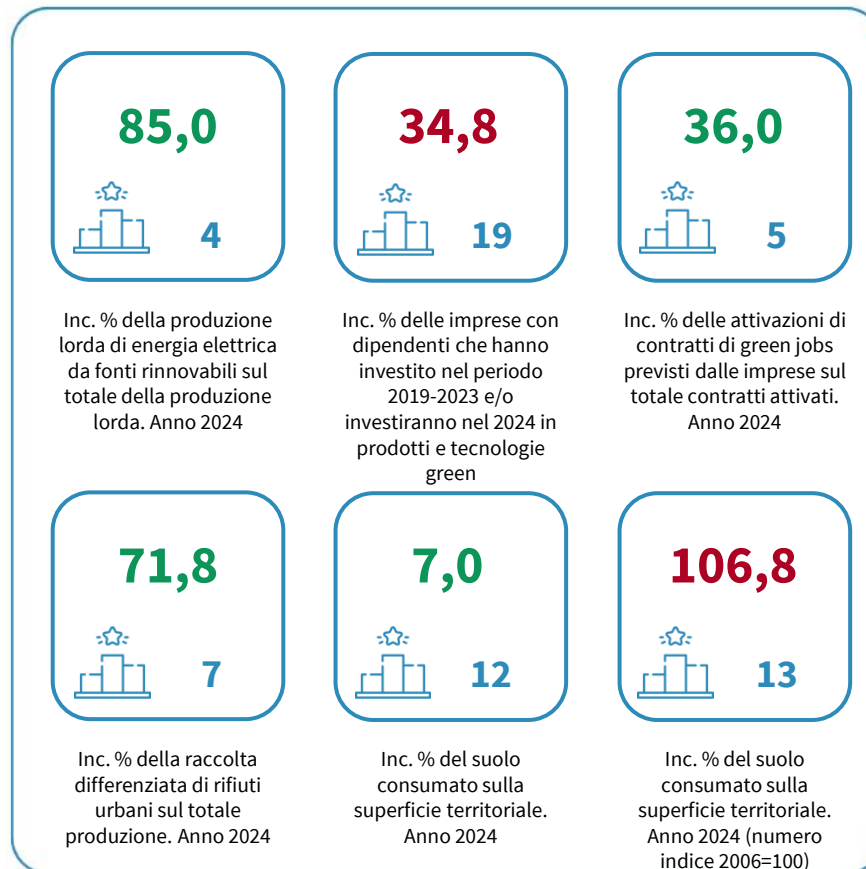


GREEN ECONOMY E AMBIENTE DELLE MARCHE

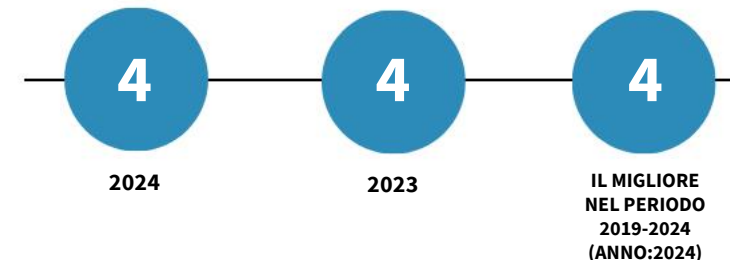
Incidenza % della produzione lorda di energia elettrica da fonti rinnovabili sul totale della produzione lorda. Anno 2024



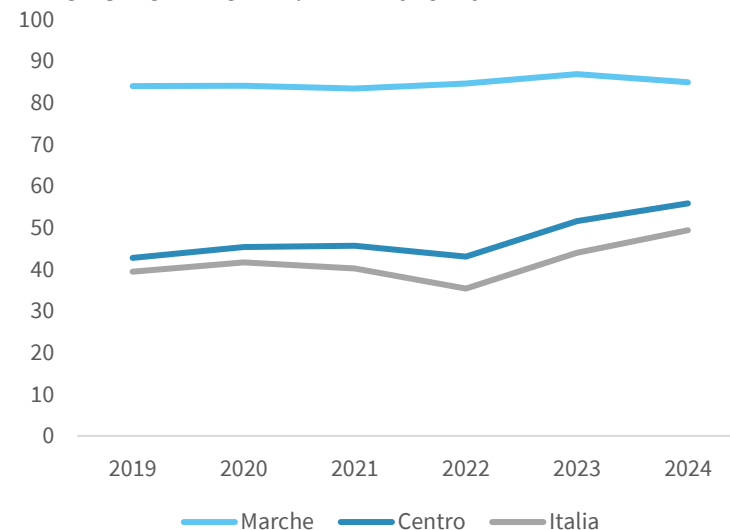
INDICATORI E POSIZIONAMENTO NELLA GRADUATORIA REGIONALE



I piazzamenti nella graduatoria regionale per incidenza % della produzione lorda di energia elettrica da fonti rinnovabili sul totale della produzione lorda

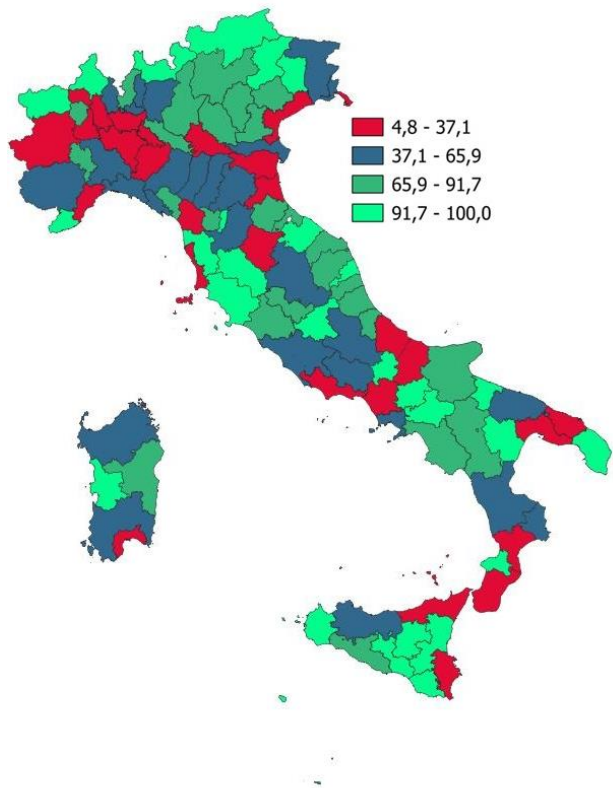


INCIDENZA % DELLA PRODUZIONE LORDA DI ENERGIA ELETTRICA DA FONTI RINNOVABILI SUL TOTALE DELLA PRODUZIONE LORDA. ANNI 2019-2024

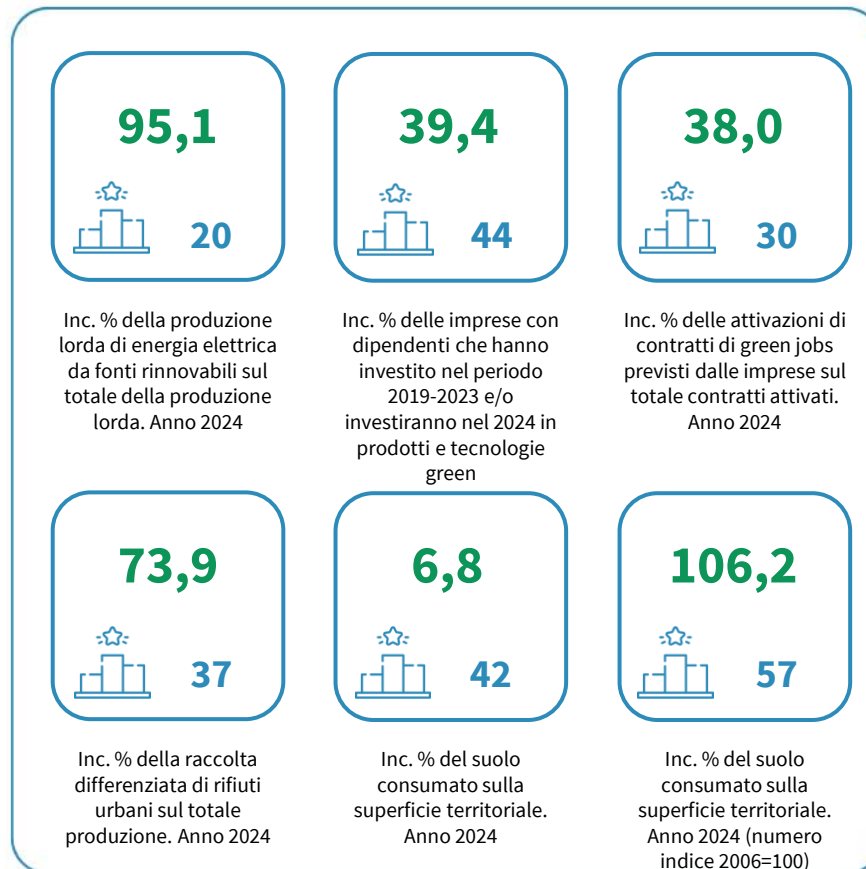


GREEN ECONOMY E AMBIENTE DELLA PROVINCIA DI PESARO E URBINO

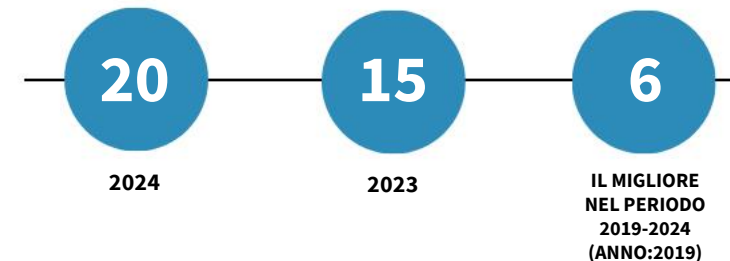
Incidenza % della produzione lorda di energia elettrica da fonti rinnovabili sul totale della produzione lorda. Anno 2024



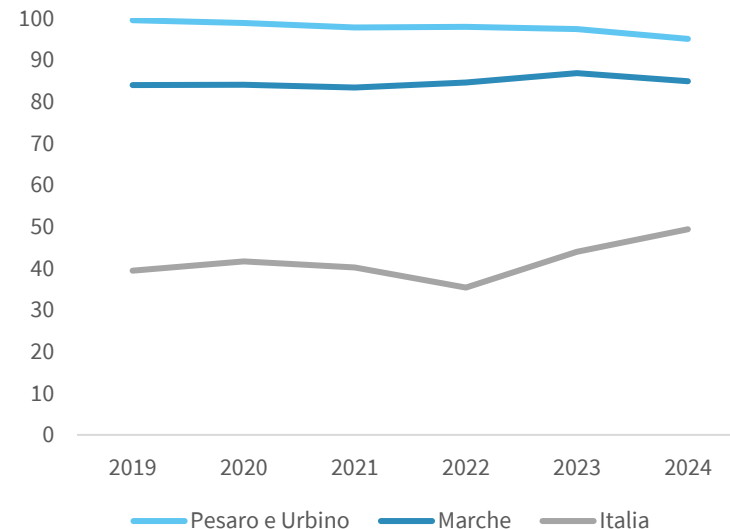
INDICATORI E POSIZIONAMENTO NELLA GRADUATORIA PROVINCIALE



I piazzamenti nella graduatoria provinciale per incidenza % della produzione lorda di energia elettrica da fonti rinnovabili sul totale della produzione lorda

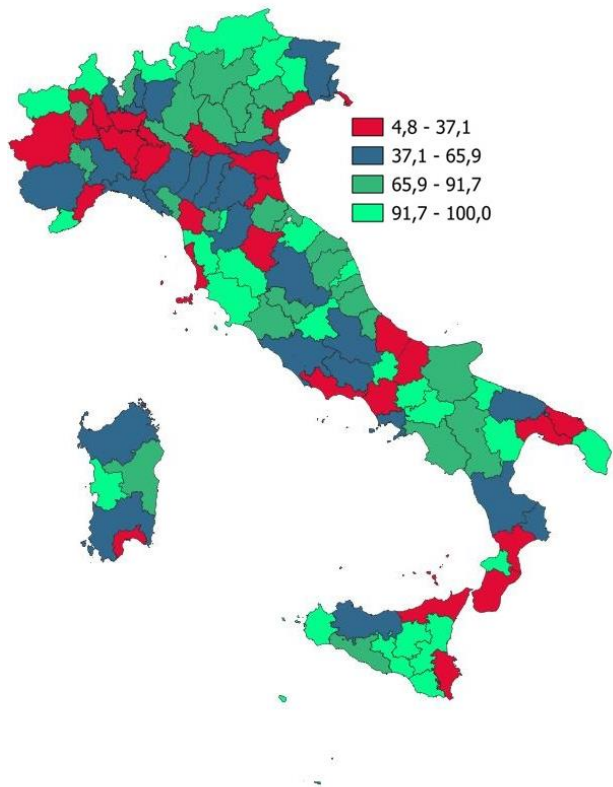


INCIDENZA % DELLA PRODUZIONE LORDA DI ENERGIA ELETTRICA DA FONTI RINNOVABILI SUL TOTALE DELLA PRODUZIONE LORDA. ANNI 2019-2024

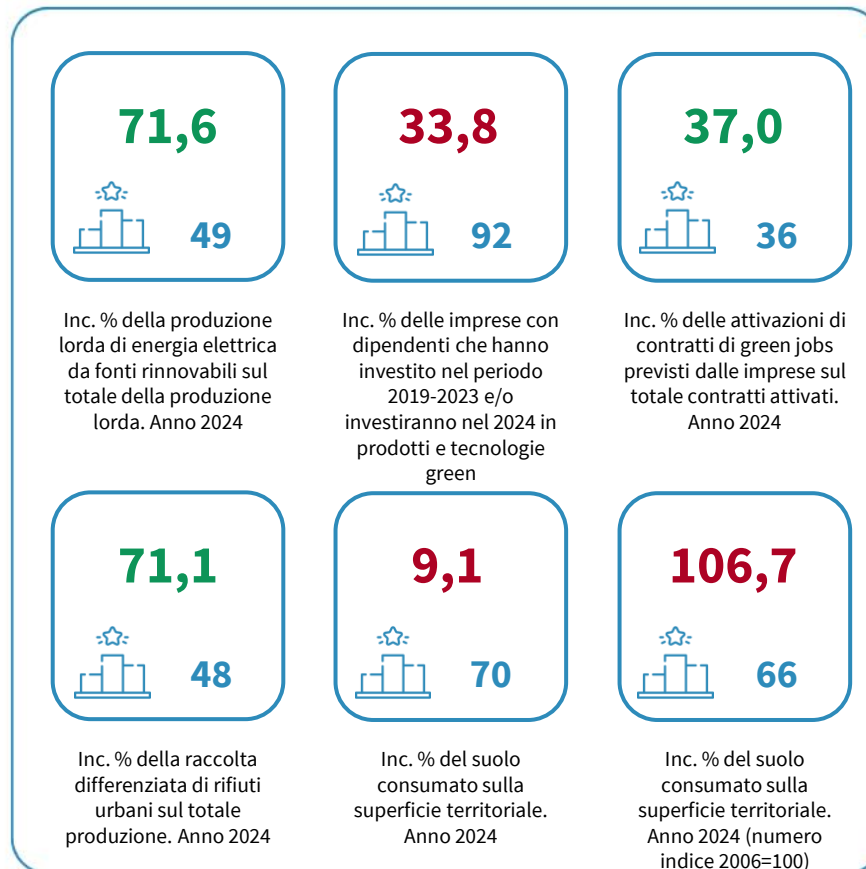


GREEN ECONOMY E AMBIENTE DELLA PROVINCIA DI ANCONA

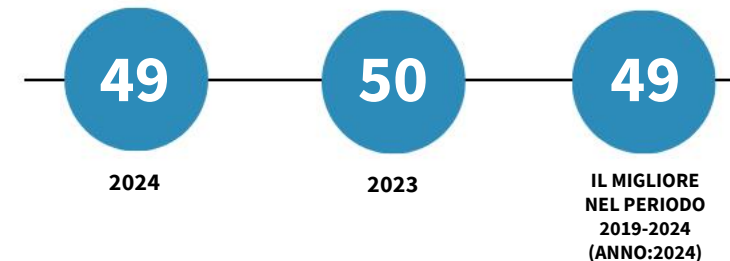
Incidenza % della produzione lorda di energia elettrica da fonti rinnovabili sul totale della produzione lorda. Anno 2024



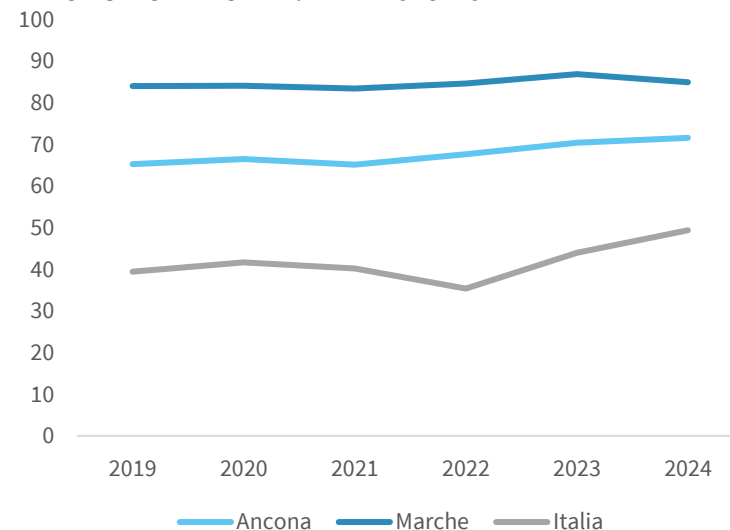
INDICATORI E POSIZIONAMENTO NELLA GRADUATORIA PROVINCIALE



I piazzamenti nella graduatoria provinciale per incidenza % della produzione lorda di energia elettrica da fonti rinnovabili sul totale della produzione lorda

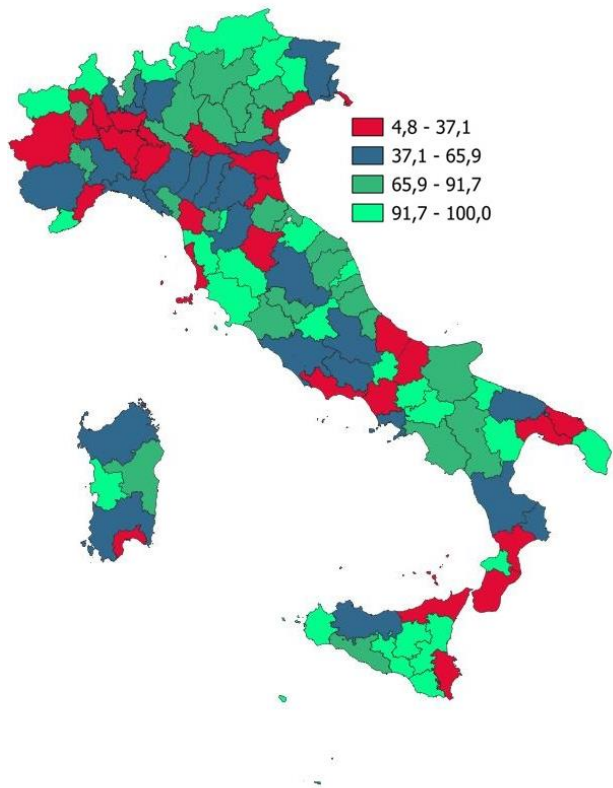


INCIDENZA % DELLA PRODUZIONE LORDA DI ENERGIA ELETTRICA DA FONTI RINNOVABILI SUL TOTALE DELLA PRODUZIONE LORDA. ANNI 2019-2024

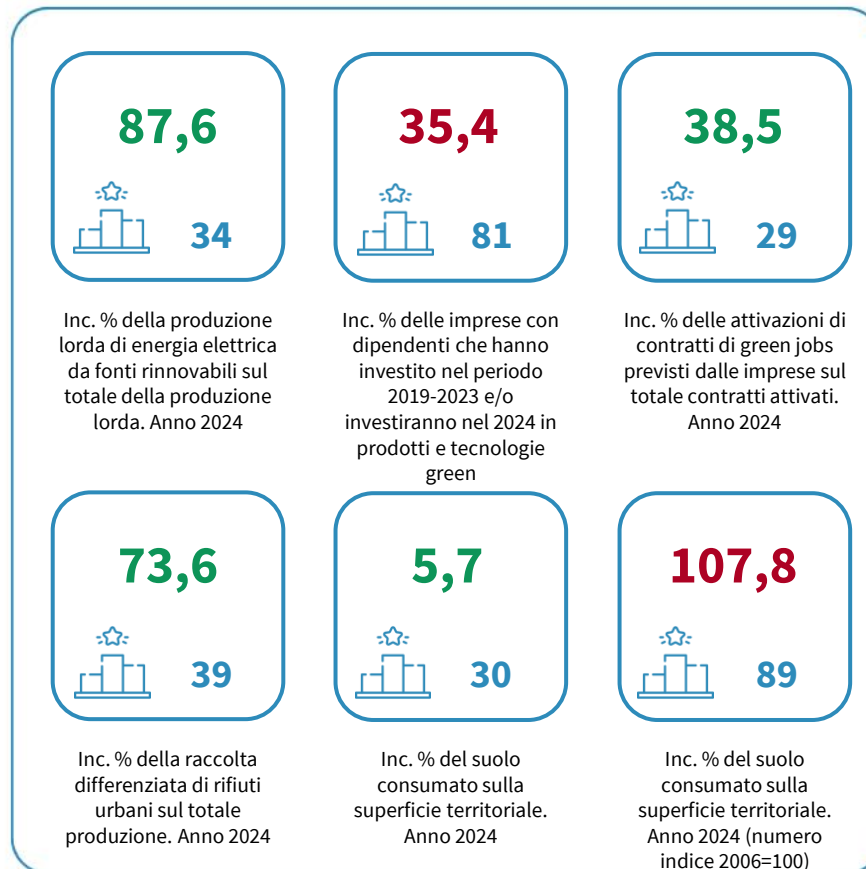


GREEN ECONOMY E AMBIENTE DELLA PROVINCIA DI MACERATA

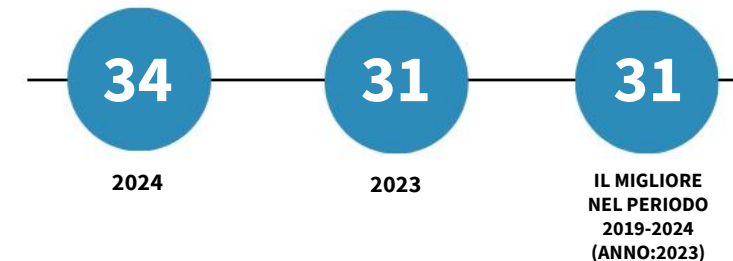
Incidenza % della produzione lorda di energia elettrica da fonti rinnovabili sul totale della produzione lorda. Anno 2024



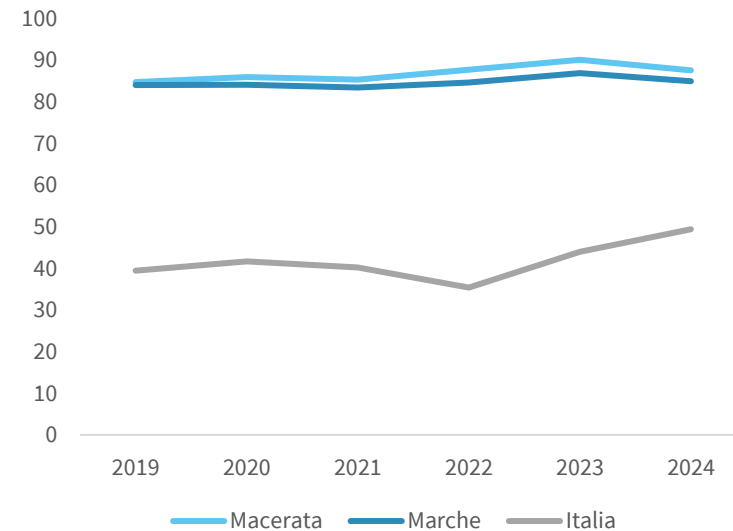
INDICATORI E POSIZIONAMENTO NELLA GRADUATORIA PROVINCIALE



I piazzamenti nella graduatoria provinciale per incidenza % della produzione lorda di energia elettrica da fonti rinnovabili sul totale della produzione lorda

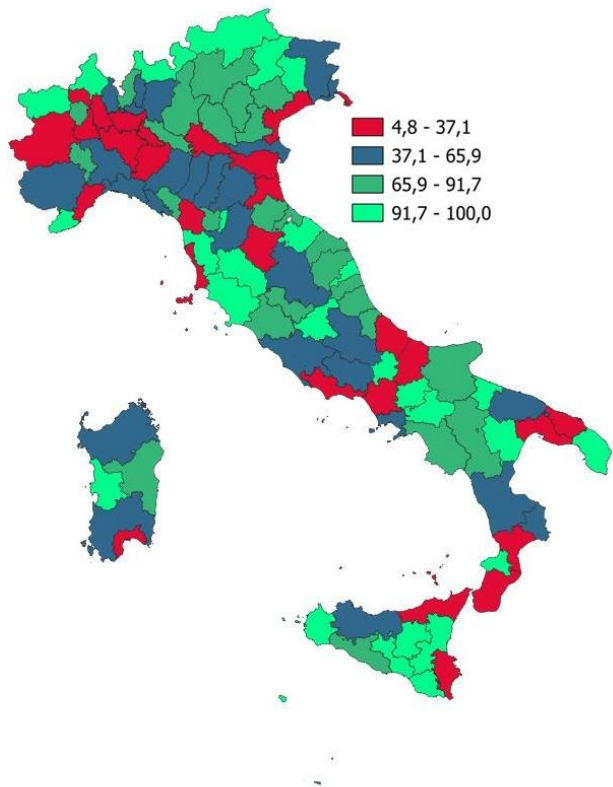


INCIDENZA % DELLA PRODUZIONE LORDA DI ENERGIA ELETTRICA DA FONTI RINNOVABILI SUL TOTALE DELLA PRODUZIONE LORDA. ANNI 2019-2024

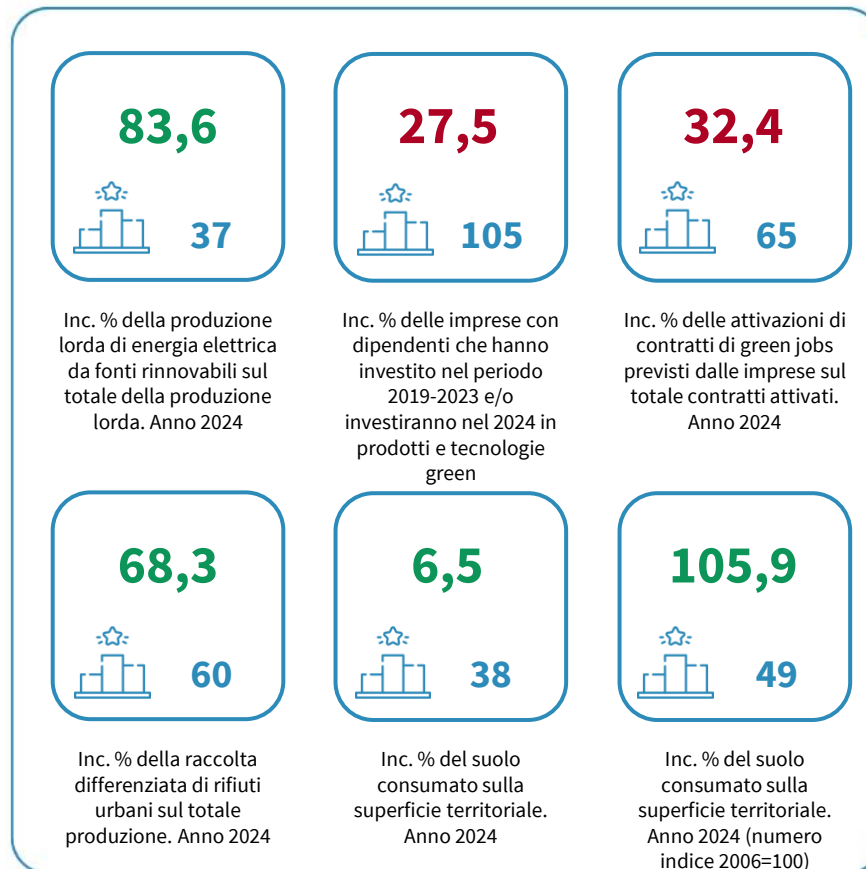


GREEN ECONOMY E AMBIENTE DELLA PROVINCIA DI ASCOLI PICENO

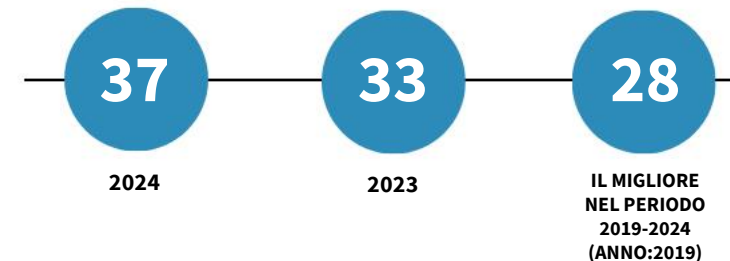
Incidenza % della produzione lorda di energia elettrica da fonti rinnovabili sul totale della produzione lorda. Anno 2024



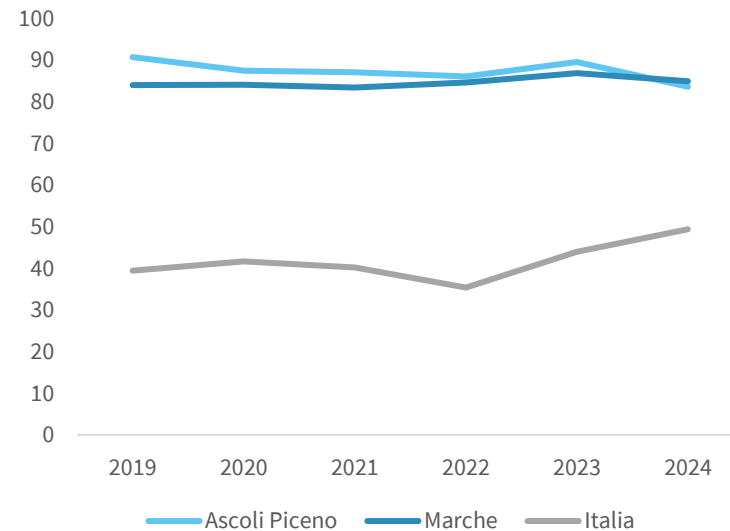
INDICATORI E POSIZIONAMENTO NELLA GRADUATORIA PROVINCIALE



I piazzamenti nella graduatoria provinciale per incidenza % della produzione lorda di energia elettrica da fonti rinnovabili sul totale della produzione lorda

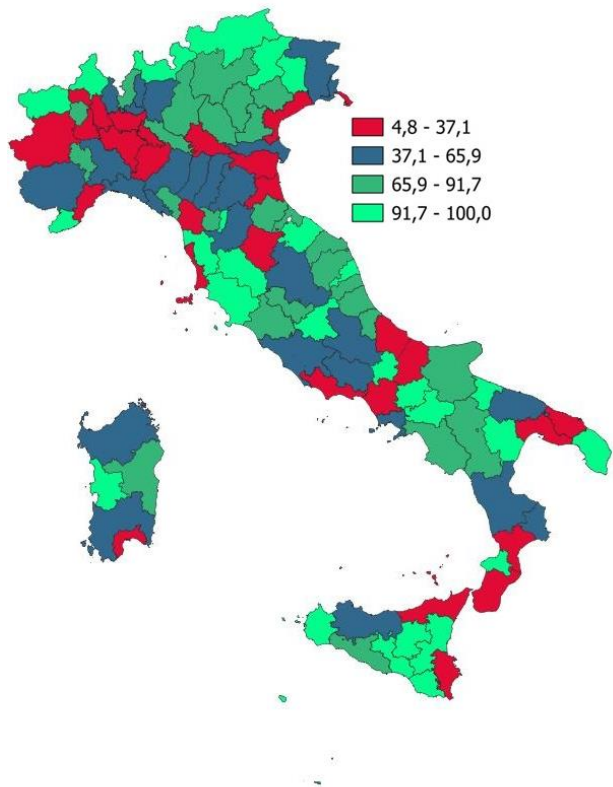


INCIDENZA % DELLA PRODUZIONE LORDA DI ENERGIA ELETTRICA DA FONTI RINNOVABILI SUL TOTALE DELLA PRODUZIONE LORDA. ANNI 2019-2024

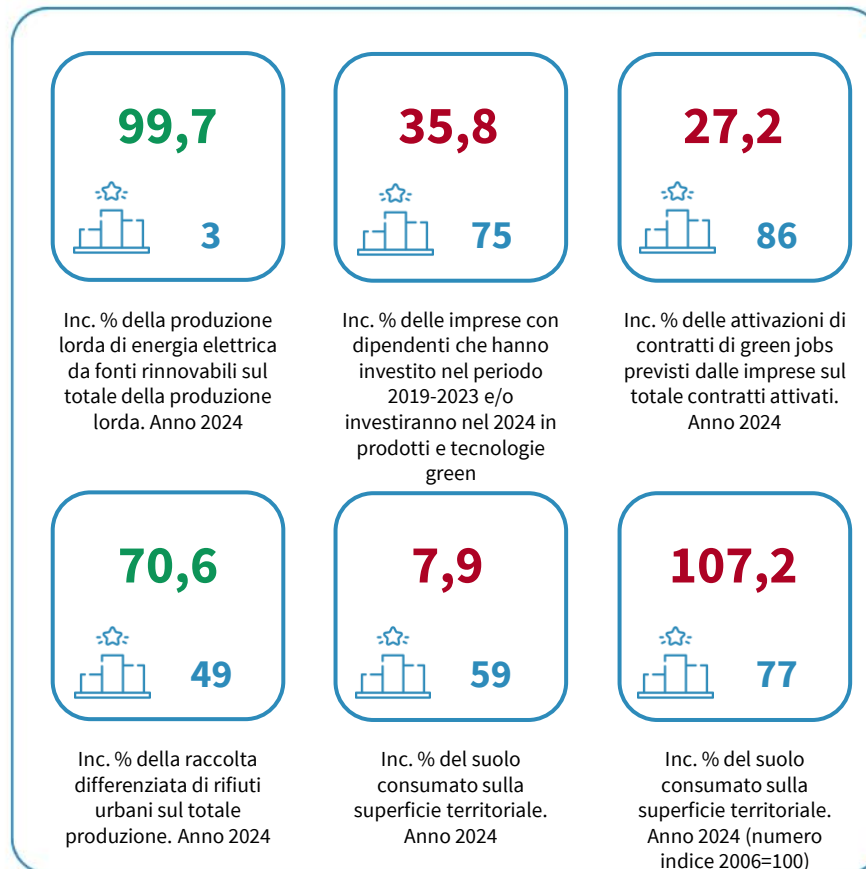


GREEN ECONOMY E AMBIENTE DELLA PROVINCIA DI FERMO

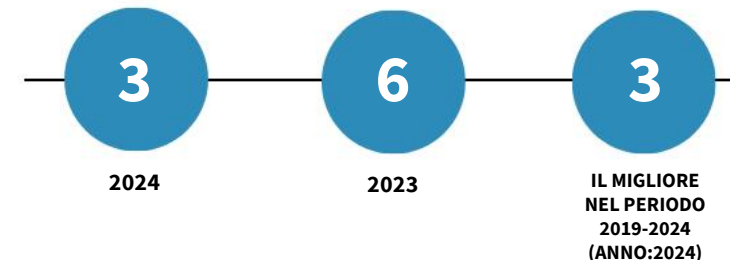
Incidenza % della produzione lorda di energia elettrica da fonti rinnovabili sul totale della produzione lorda. Anno 2024



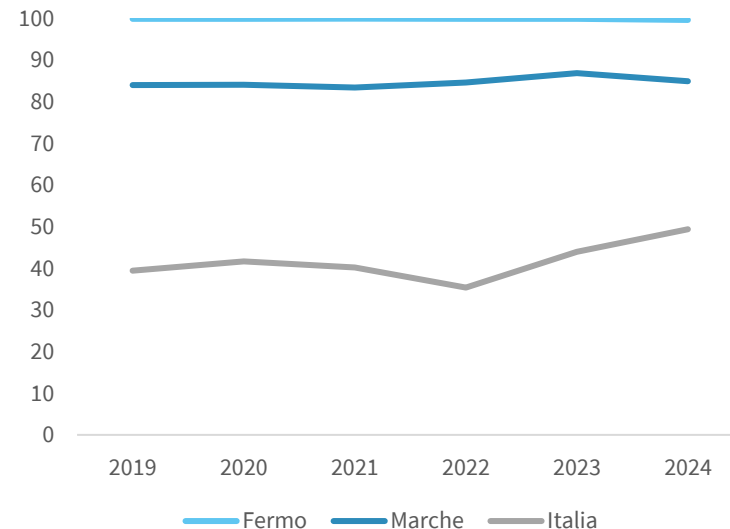
INDICATORI E POSIZIONAMENTO NELLA GRADUATORIA PROVINCIALE



I piazzamenti nella graduatoria provinciale per incidenza % della produzione lorda di energia elettrica da fonti rinnovabili sul totale della produzione lorda



INCIDENZA % DELLA PRODUZIONE LORDA DI ENERGIA ELETTRICA DA FONTI RINNOVABILI SUL TOTALE DELLA PRODUZIONE LORDA. ANNI 2019-2024



GLOSSARIO E FONTI DEGLI INDICATORI UTILIZZATI

Incidenza % della produzione lorda di energia elettrica da fonti rinnovabili sul totale della produzione lorda

Rapporto percentuale della produzione lorda di energia elettrica proveniente da fonti rinnovabili e il totale di produzione lorda di energia elettrica.

Per fonti energetiche rinnovabili si intendono il sole (fotovoltaico), il vento (eolico), le risorse geotermiche (geotermico), le risorse idriche, le maree, il moto ondoso (idroelettrico) e la trasformazione in energia elettrica dei prodotti vegetali o dei rifiuti organici e inorganici (bioenergie).

I piazzamenti nella graduatoria provinciale/regionale sono in ordine decrescente dell'indicatore (il valore più alto è considerato il migliore).

(Fonte: Terna)

Incidenza % delle imprese con dipendenti che hanno investito nel periodo 2019-2023 e/o investiranno nel 2024 in prodotti e tecnologie green

Rapporto percentuale delle imprese extra-agricole con dipendenti che hanno investito nel periodo 2019-2023 e/o hanno programmato di investire nel 2024 in prodotti e tecnologie green e il totale delle imprese.

I dati sugli investimenti in prodotti e tecnologie green sono desunti da elaborazioni sui risultati dell'indagine condotta nell'ambito del Sistema Informativo Excelsior, progetto realizzato da Unioncamere in accordo con il Ministero del Lavoro e delle Politiche Sociali.

I piazzamenti nella graduatoria provinciale/regionale sono in ordine decrescente dell'indicatore (il valore più alto è considerato il migliore).

(Fonte: Fondazione Symbola – Unioncamere – Centro Studi Tagliacarne, Green Italy 2025)

Incidenza % delle attivazioni di contratti di green jobs previsti dalle imprese sul totale contratti attivati

Rapporto percentuale delle attivazioni di contratti di green jobs previsti dalle imprese extra-agricole con dipendenti e il totale delle attivazioni programmate nell'anno di riferimento.

I dati quantitativi sui green jobs - tratti dal Sistema Informativo Excelsior - riguardano il numero di contratti di lavoro per cui è prevista l'attivazione nell'anno con una durata di almeno 20 giorni; i contratti considerati sono quelli alle dipendenze (contratto a tempo indeterminato, a tempo determinato, di apprendistato, "a chiamata", etc.), di lavoro somministrato e quelli non alle dipendenze (collaborazione coordinata e continuativa e altri). La definizione di Green Jobs è quella elaborata dallo statunitense National Center for O*NET Development, che comprende sia professioni specifiche - in alcuni casi emergenti - che sono richieste per soddisfare i nuovi bisogni della Green Economy (*green new and emerging*); sia il reskilling in chiave green (*green enhanced skills*); sia lavori non strettamente green ma coinvolti nel cambiamento indetto dalla sostenibilità ambientale (*green increased demand*).

I piazzamenti nella graduatoria provinciale/regionale sono in ordine decrescente dell'indicatore (il valore più alto è considerato il migliore).

(Fonte: Unioncamere – Ministero del Lavoro e delle Politiche Sociali, Sistema Informativo Excelsior)

Incidenza % della raccolta differenziata di rifiuti urbani sul totale produzione

Rapporto percentuale della raccolta differenziata di rifiuti urbani e il totale della produzione di rifiuti urbani.

I quantitativi di rifiuti urbani prodotti e raccolti in modo differenziato sono contabilizzati secondo la metodologia prevista dal D. M. 26 maggio 2016.

I piazzamenti nella graduatoria provinciale/regionale sono in ordine decrescente dell'indicatore (il valore più alto è considerato il migliore).

(Fonte: ISPRA)

Incidenza % del suolo consumato sulla superficie territoriale

Rapporto percentuale della quantità complessiva di suolo a copertura artificiale (o suolo consumato) e la superficie territoriale complessiva.

La copertura artificiale del suolo (o suolo consumato) secondo l'Agenzia Europea per l'Ambiente equivale all'insieme delle superfici dove il paesaggio è stato modificato o è influenzato da attività di costruzione e sono state sostituite le superfici naturali con strutture artificiali abiotiche 2D/3D o con materiali artificiali. Corrisponde alle aree dove sono presenti infrastrutture, costruzioni e altre coperture artificiali e sono inclusi anche gli insediamenti, le infrastrutture e le costruzioni in aree non urbane. Le aree verdi in ambiente urbano non devono essere considerate come superfici artificiali. La copertura artificiale del suolo si ha, quindi, con la presenza di una copertura biofisica artificiale del terreno di tipo *permanente* o di tipo *reversibile*.

I piazzamenti nella graduatoria provinciale/regionale sono in ordine crescente dell'indicatore (il valore più basso è considerato il migliore).

(Fonte: ISPRA)

Incidenza % del suolo consumato sulla superficie territoriale (numero indice 2006=100)

Numero indice del rapporto percentuale della quantità complessiva di suolo a copertura artificiale¹ esistente a fine 2024 e la superficie territoriale complessiva assumendo come base 100 l'anno 2006. L'indicatore misura la variazione percentuale del fenomeno osservato intercorsa tra il 2006 ed il 2024.

I piazzamenti nella graduatoria provinciale/regionale sono in ordine crescente di punteggio (il valore più basso è considerato il migliore).

(Fonte: Elaborazioni Centro Studi delle Camere di Commercio Guglielmo Tagliacarne su dati ISPRA)

NOTA SULL'EVOLUZIONE STORICA DEI PIAZZAMENTI NELLA GRADUATORIA PER INCIDENZA % DELLA PRODUZIONE LORDA DI ENERGIA ELETTRICA DA FONTI RINNOVABILI SUL TOTALE DELLA PRODUZIONE LORDA

Nell'analisi sull'evoluzione storica dei piazzamenti è stato inserito il posizionamento ottenuto nella graduatoria dalla provincia/regione, nell'ordine, nell'ultimo anno disponibile, nel penultimo anno ed il miglior posizionamento raggiunto nel periodo 2019-2024. Relativamente a quest'ultimo caso, se il posizionamento è conseguito in più annualità si riporta l'anno più recente.

¹ Si veda l'indicatore "Incidenza % del suolo consumato sulla superficie territoriale".