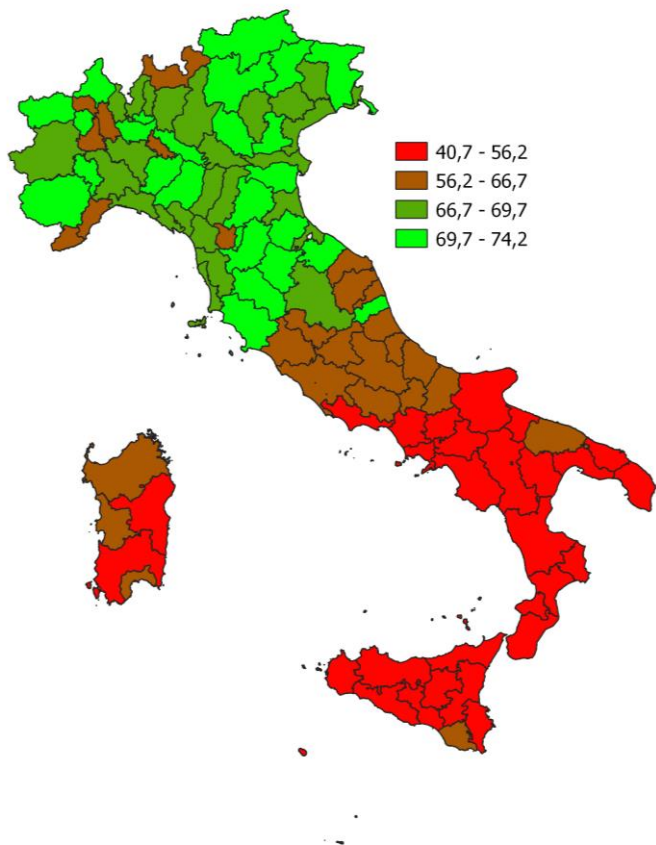
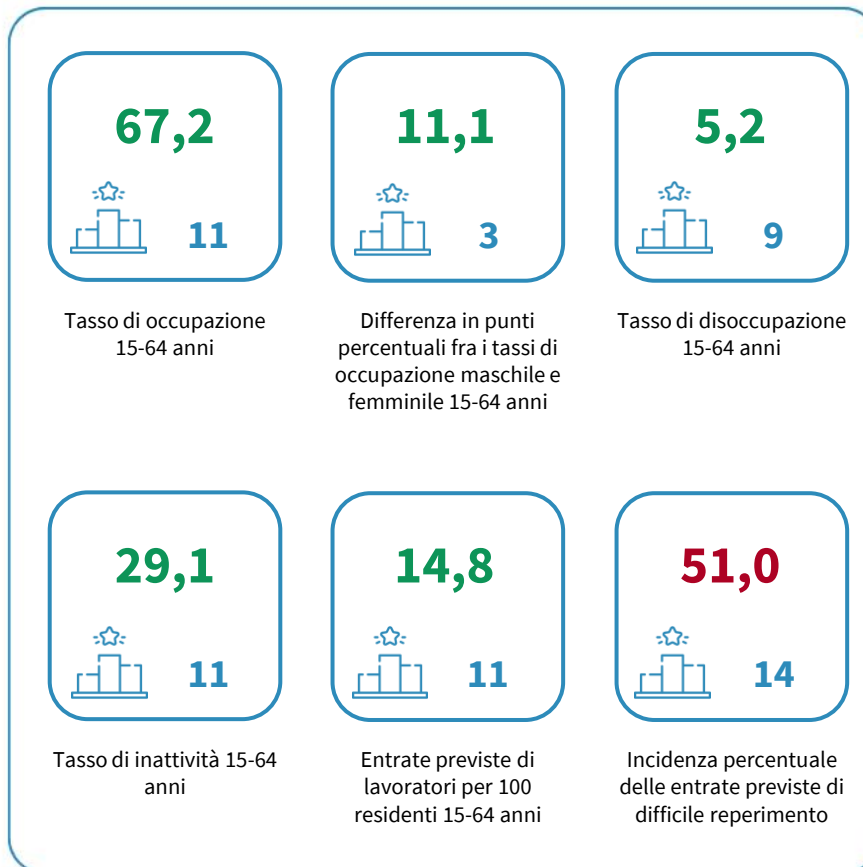


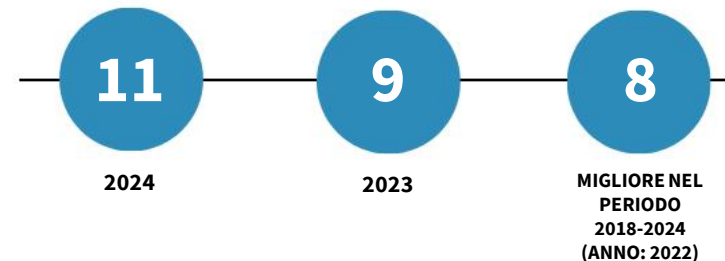
Tasso di occupazione 15-64 anni. Anno 2024



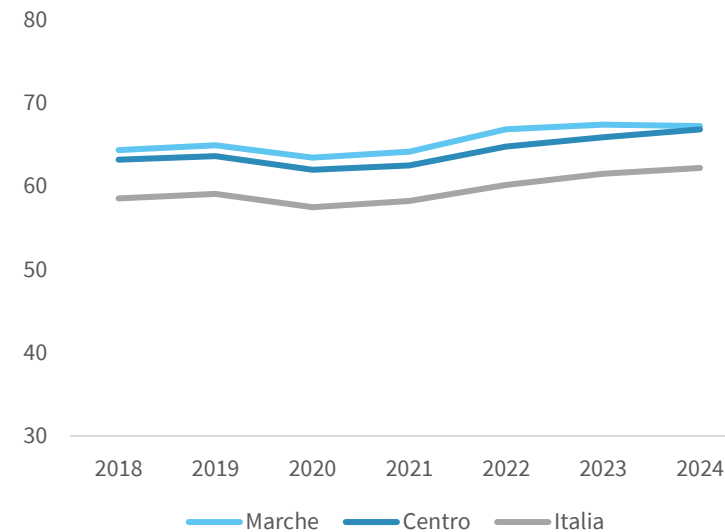
INDICATORI E POSIZIONAMENTO NELLA GRADUATORIA REGIONALE. ANNO 2024



I piazzamenti nella graduatoria regionale del tasso di occupazione 15-64 anni

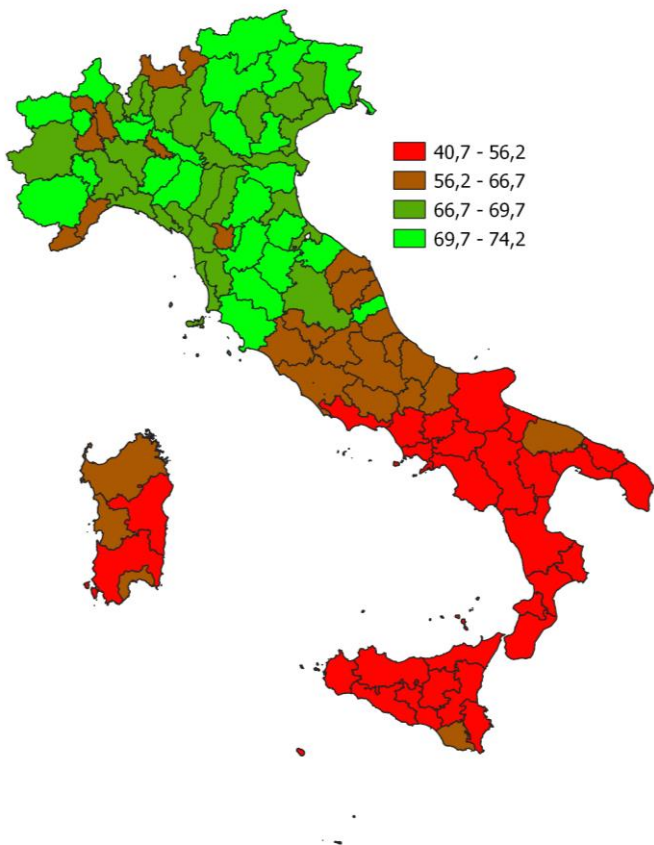


IL TASSO DI OCCUPAZIONE 15-64 ANNI - L'ANDAMENTO NEL TEMPO

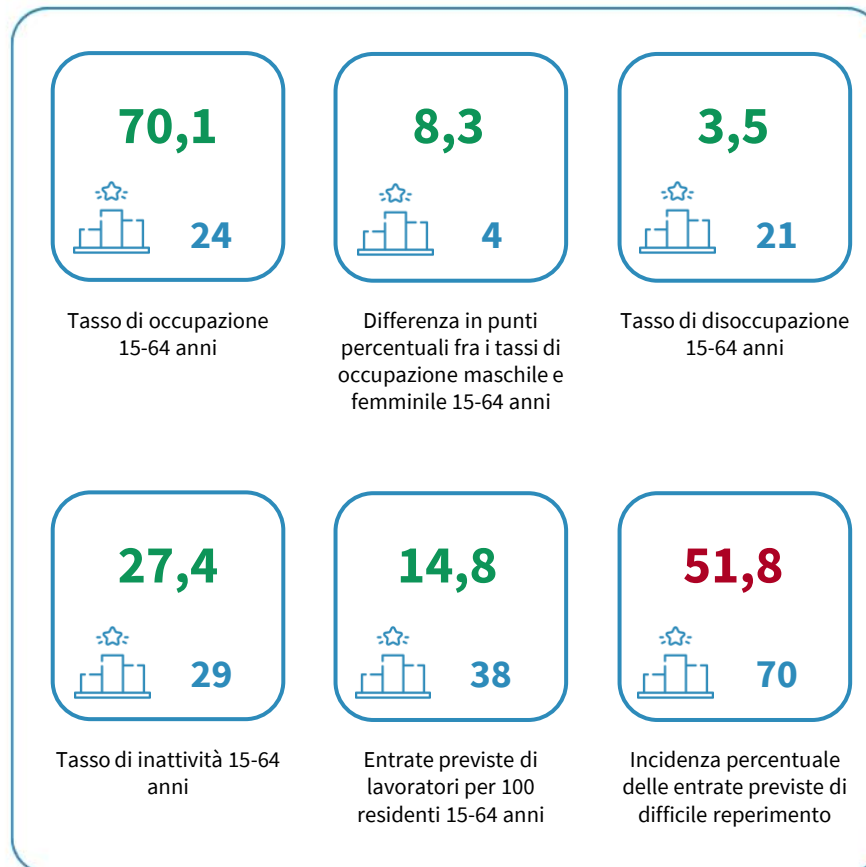


IL MERCATO DEL LAVORO DELLA PROVINCIA DI PESARO E URBINO

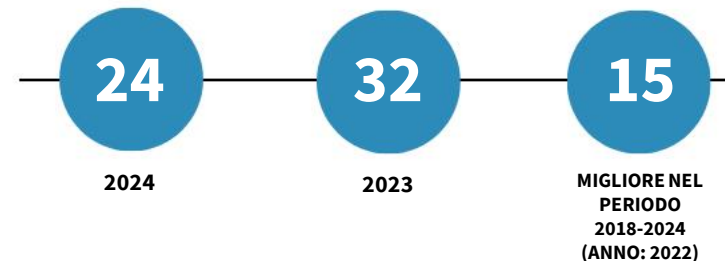
Tasso di occupazione 15-64 anni. Anno 2024



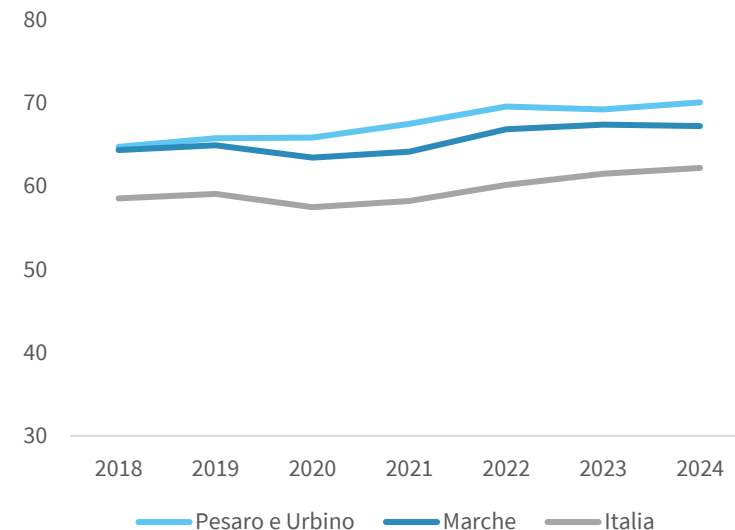
INDICATORI E POSIZIONAMENTO NELLA GRADUATORIA PROVINCIALE. ANNO 2024



I piazzamenti nella graduatoria provinciale del tasso di occupazione 15-64 anni



IL TASSO DI OCCUPAZIONE 15-64 ANNI - L'ANDAMENTO NEL TEMPO

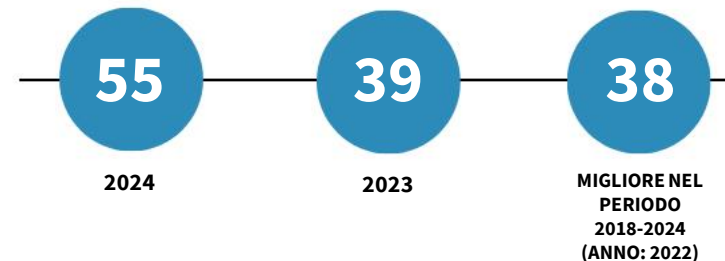
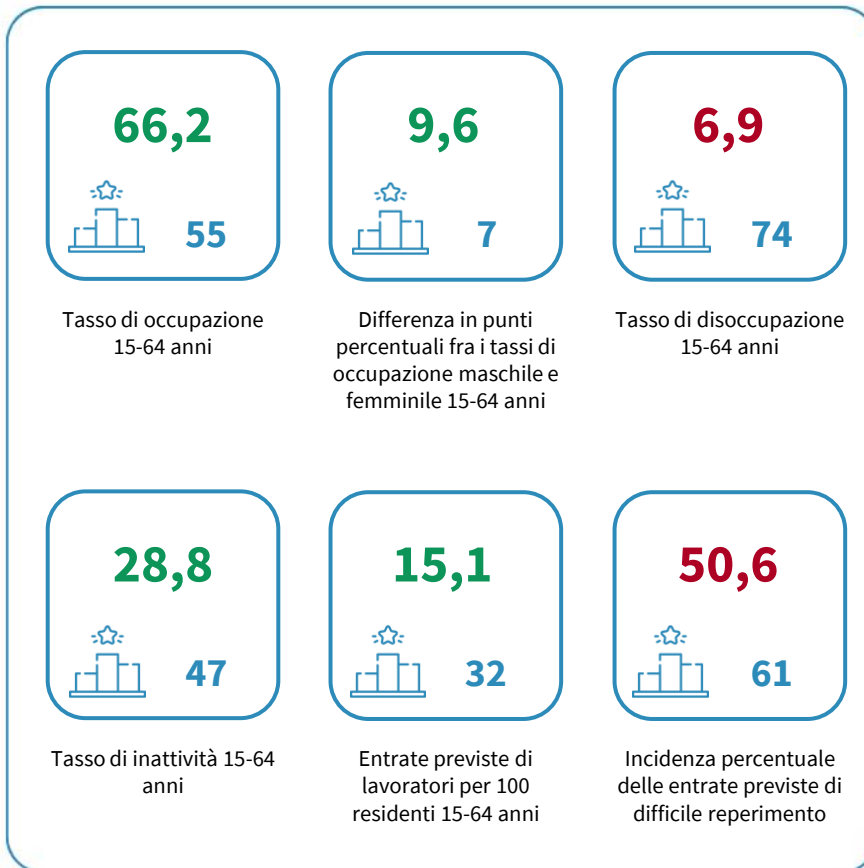
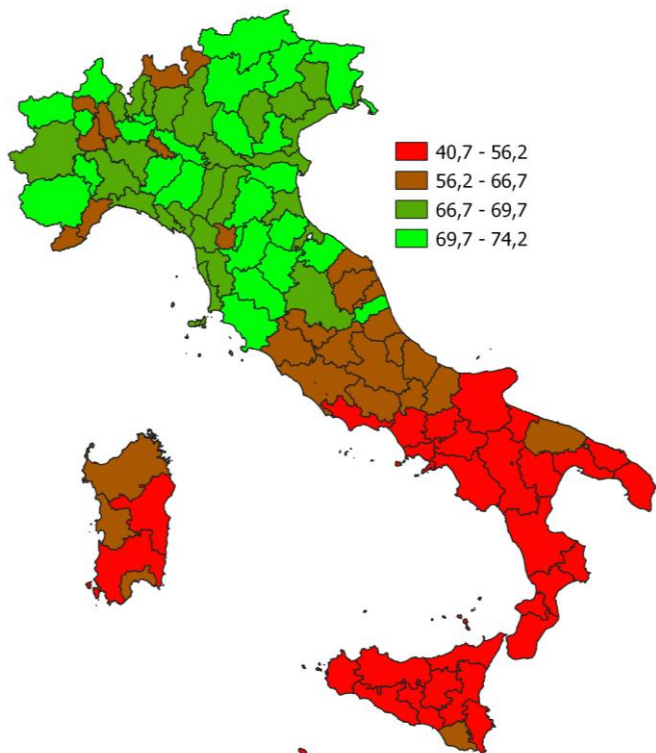


IL MERCATO DEL LAVORO DELLA PROVINCIA DI ANCONA

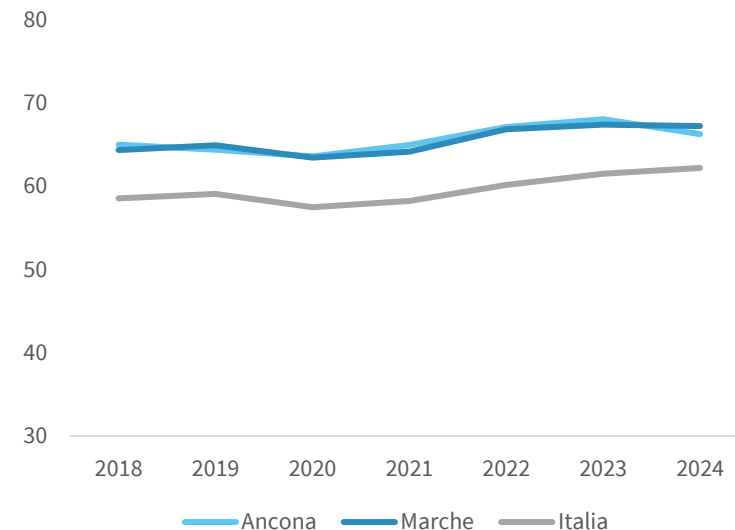
Tasso di occupazione 15-64 anni. Anno 2024

INDICATORI E POSIZIONAMENTO NELLA GRADUATORIA PROVINCIALE. ANNO 2024

I piazzamenti nella graduatoria provinciale del tasso di occupazione 15-64 anni



IL TASSO DI OCCUPAZIONE 15-64 ANNI - L'ANDAMENTO NEL TEMPO

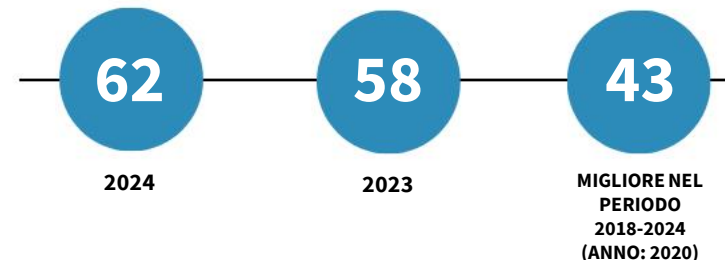
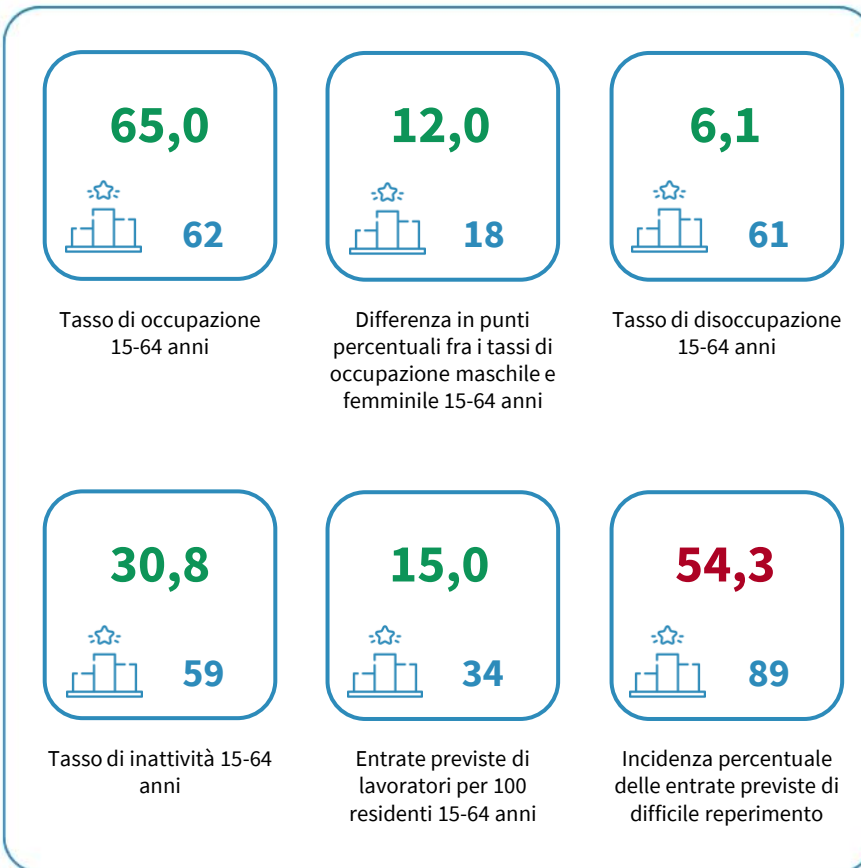
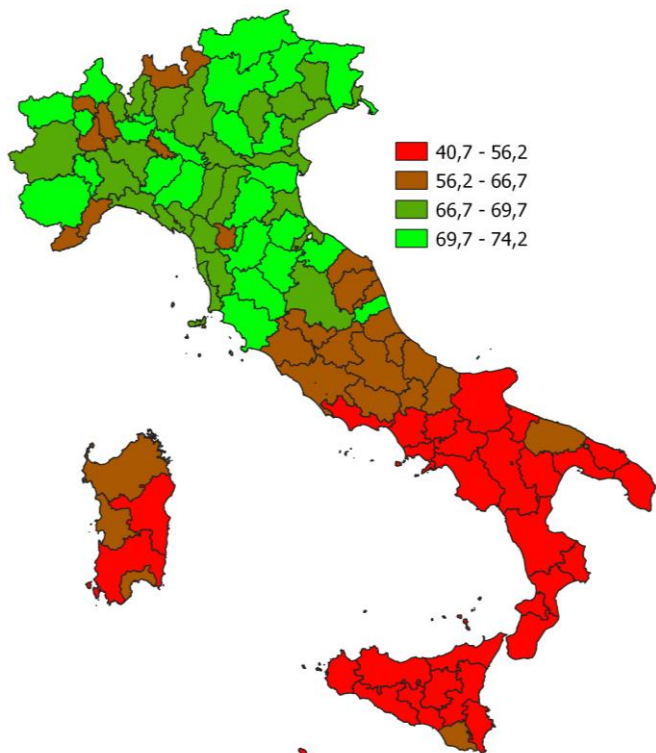


IL MERCATO DEL LAVORO DELLA PROVINCIA DI MACERATA

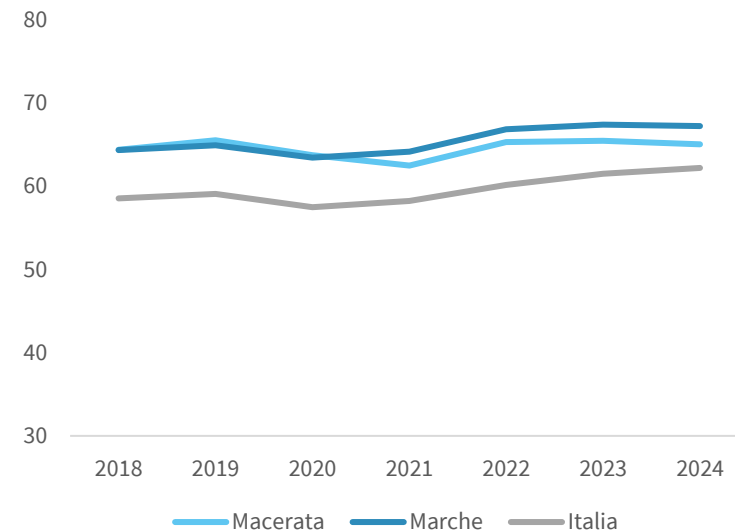
Tasso di occupazione 15-64 anni. Anno 2024

INDICATORI E POSIZIONAMENTO NELLA GRADUATORIA PROVINCIALE. ANNO 2024

I piazzamenti nella graduatoria provinciale del tasso di occupazione 15-64 anni



IL TASSO DI OCCUPAZIONE 15-64 ANNI - L'ANDAMENTO NEL TEMPO

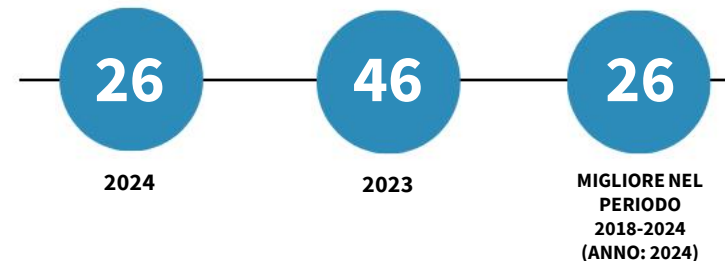
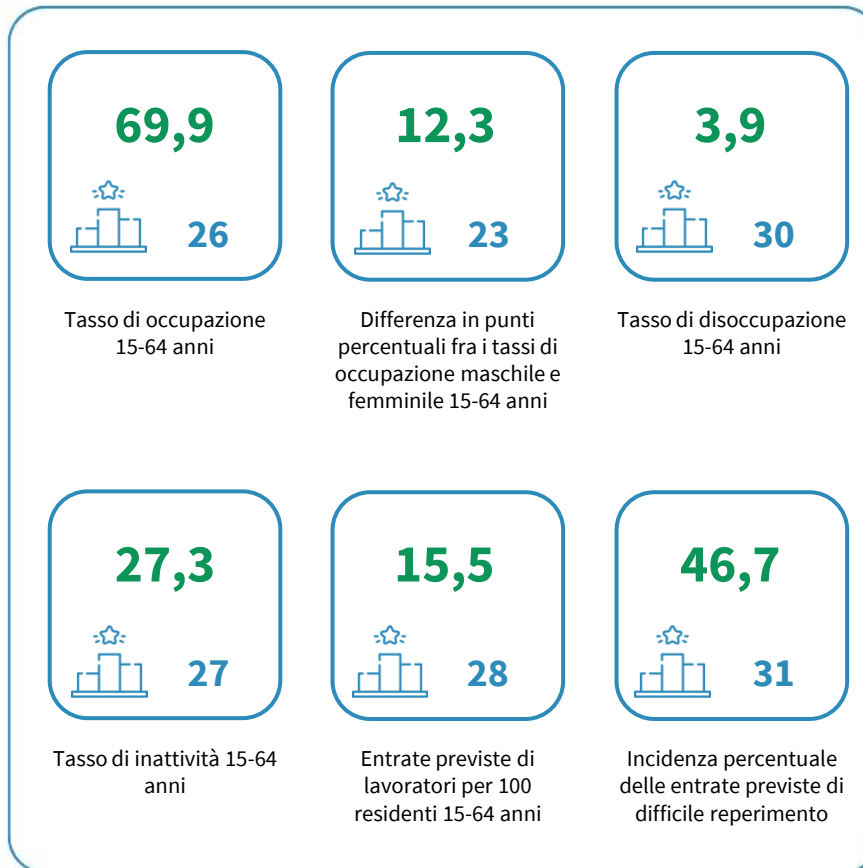
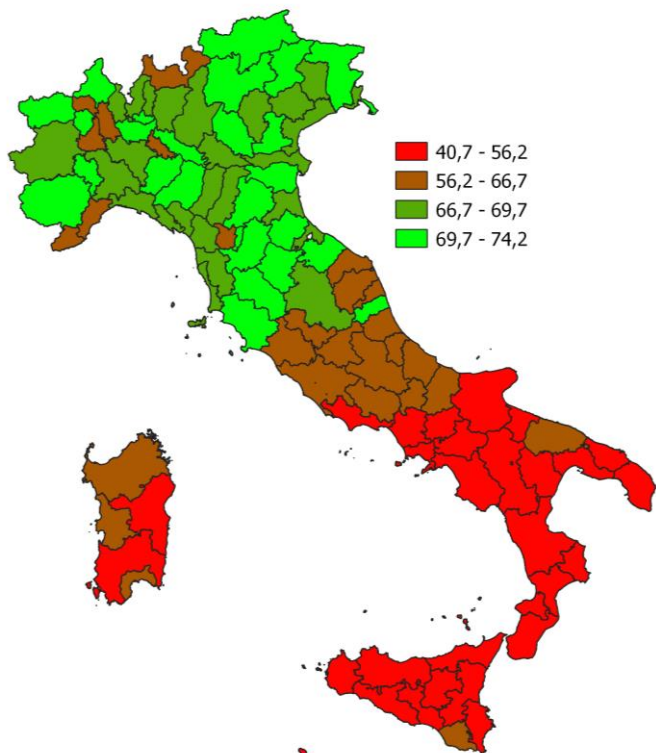


IL MERCATO DEL LAVORO DELLA PROVINCIA DI ASCOLI PICENO

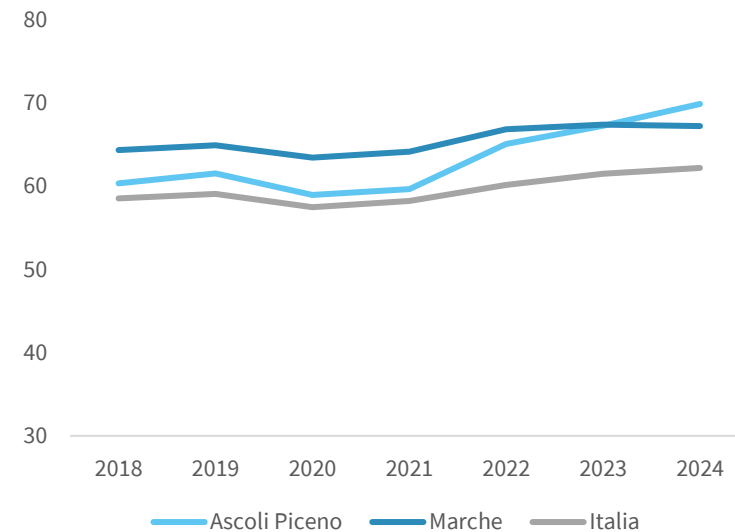
Tasso di occupazione 15-64 anni. Anno 2024

INDICATORI E POSIZIONAMENTO NELLA GRADUATORIA PROVINCIALE. ANNO 2024

I piazzamenti nella graduatoria provinciale del tasso di occupazione 15-64 anni

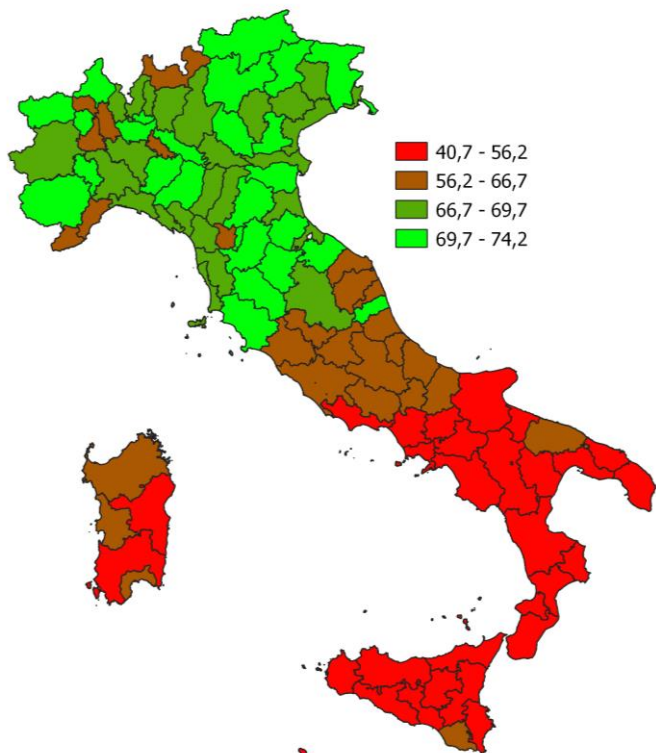


IL TASSO DI OCCUPAZIONE 15-64 ANNI - L'ANDAMENTO NEL TEMPO

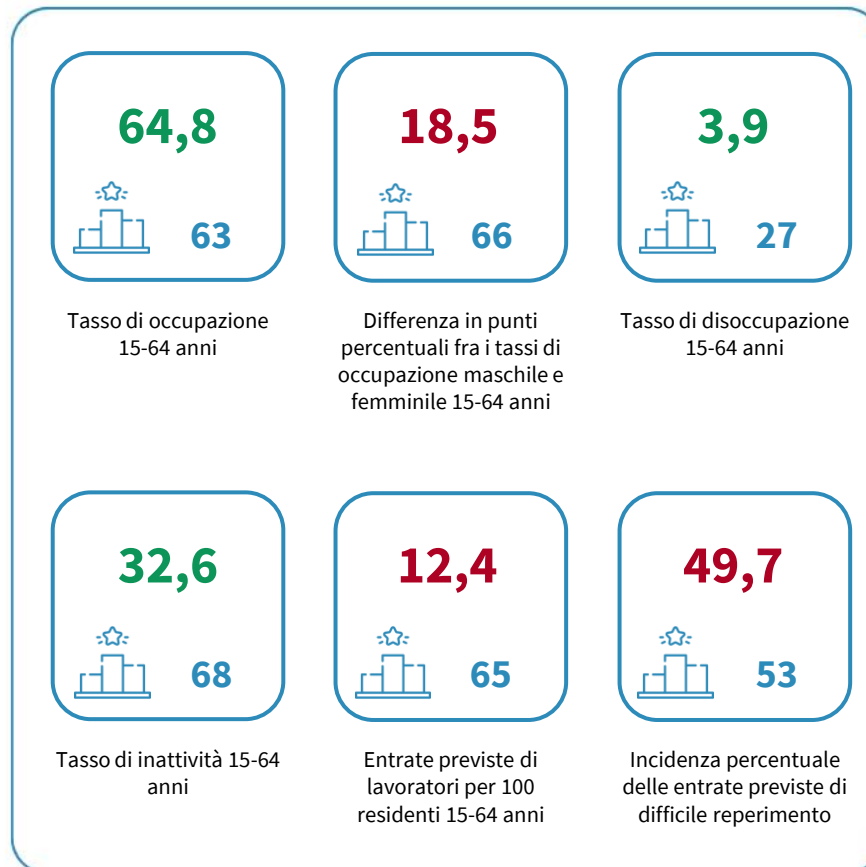


IL MERCATO DEL LAVORO DELLA PROVINCIA DI FERMO

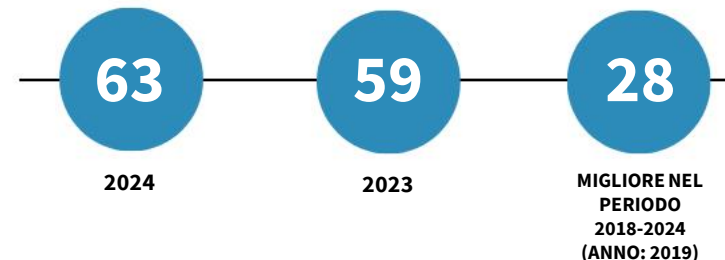
Tasso di occupazione 15-64 anni. Anno 2024



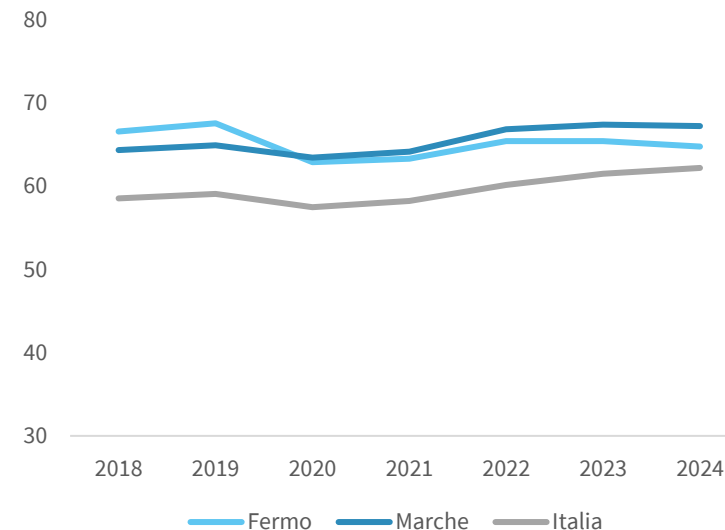
INDICATORI E POSIZIONAMENTO NELLA GRADUATORIA PROVINCIALE. ANNO 2024



I piazzamenti nella graduatoria provinciale del tasso di occupazione 15-64 anni



IL TASSO DI OCCUPAZIONE 15-64 ANNI - L'ANDAMENTO NEL TEMPO



GLOSSARIO E FONTI DEGLI INDICATORI UTILIZZATI

Tasso di occupazione 15-64 anni

Rapporto percentuale tra gli occupati della classe di età 15-64 anni e la corrispondente popolazione. Gli occupati comprendono le persone che nella settimana di riferimento:

- hanno svolto almeno un'ora di lavoro a fini di retribuzione o di profitto, compresi i coadiuvanti familiari non retribuiti;
- sono temporaneamente assenti dal lavoro perché in ferie, con orario flessibile (part time verticale, recupero ore, etc.), in malattia, in maternità/paternità obbligatoria, in formazione professionale retribuita dal datore di lavoro;
- sono in congedo parentale e ricevono e/o hanno diritto a un reddito o a prestazioni legate al lavoro, indipendentemente dalla durata dell'assenza;
- sono assenti in quanto lavoratori stagionali ma continuano a svolgere regolarmente mansioni e compiti necessari al proseguimento dell'attività (da tali mansioni e compiti va escluso l'adempimento di obblighi legali o amministrativi);
- sono temporaneamente assenti per altri motivi e la durata prevista dell'assenza è pari o inferiore a tre mesi.

I piazzamenti nella graduatoria provinciale/regionale sono in ordine decrescente di punteggio (il valore più alto è considerato il migliore).

(Fonte: Istat)

Differenza in punti percentuali tra i tassi di occupazione maschile e femminile 15-64 anni

È la differenza espressa in punti percentuali tra i tassi di occupazione maschile e femminile 15-64 anni e misura la distanza tra le due grandezze.

I piazzamenti nella graduatoria provinciale/regionale sono in ordine crescente di punteggio (il valore più basso indica una minore disparità tra occupazione maschile e femminile).

(Fonte: Elaborazione Centro Studi delle Camere di Commercio Guglielmo Tagliacarne su dati Istat)

Tasso di disoccupazione 15-64 anni

Rapporto percentuale tra i disoccupati della classe di età 15-64 anni e le corrispondenti forze di lavoro. I disoccupati sono persone non occupate che:

- hanno effettuato almeno un'azione di ricerca di lavoro nelle quattro settimane che precedono la settimana di riferimento e sono disponibili a lavorare (o ad avviare un'attività autonoma) entro le due settimane successive;
- oppure
- inizieranno un lavoro entro tre mesi dalla settimana di riferimento e sarebbero disponibili a lavorare (o ad avviare un'attività autonoma) entro le due settimane successive, qualora fosse possibile anticipare l'inizio del lavoro.

Le forze di lavoro comprendono le persone che si dichiarano occupate e quelle disoccupate.

I piazzamenti nella graduatoria provinciale/regionale sono in ordine crescente di punteggio (il valore più basso è considerato il migliore).

(Fonte: Istat)

Tasso di inattività 15-64 anni

Rapporto percentuale tra gli inattivi della classe di età 15-64 anni e la corrispondente popolazione. Per inattivi si intendono le persone che non fanno parte delle forze di lavoro, ovvero le persone non classificate come occupate o in cerca di occupazione (disoccupate).

I piazzamenti nella graduatoria provinciale/regionale sono in ordine crescente di punteggio (il valore più basso è considerato il migliore).

(Fonte: Istat)

Entrate previste di lavoratori per 100 residenti 15-64 anni

Rapporto percentuale del numero di entrate di lavoratori previsti¹ in azienda nell'anno e la popolazione media annua della classe di età 15-64 anni (ovvero quella potenzialmente interessata a queste entrate).

I piazzamenti nella graduatoria provinciale/regionale sono in ordine decrescente di punteggio (il valore più alto è considerato il migliore).

(Fonte: Elaborazione Centro Studi delle Camere di Commercio Guglielmo Tagliacarne su dati Unioncamere - ANPAL, Sistema Informativo Excelsior e Istat)

Incidenza percentuale delle entrate previste di difficile reperimento

Rapporto percentuale del numero di entrate di lavoratori² per cui è prevista difficoltà di reperimento e il numero totale di entrate previste.

I piazzamenti nella graduatoria provinciale/regionale sono in ordine crescente di punteggio (il valore più basso è considerato il migliore).

(Fonte: Unioncamere - ANPAL, Sistema Informativo Excelsior)

NOTA SULL'EVOLUZIONE STORICA DEI PIAZZAMENTI NELLA GRADUATORIA PER TASSO DI OCCUPAZIONE 15-64 ANNI

Nell'analisi sull'evoluzione storica dei piazzamenti è stato inserito il posizionamento ottenuto nella graduatoria dalla provincia/regione, nell'ordine, nell'ultimo anno disponibile, nel penultimo anno ed il miglior posizionamento raggiunto nell'arco temporale 2018-2024. Relativamente a quest'ultimo caso, se il posizionamento è conseguito in più annualità si riporta l'anno più recente.

¹ Con il termine entrate l'indagine Excelsior di Unioncamere-Anpal indica il numero di contratti di lavoro per cui è prevista l'attivazione nell'anno con una durata di almeno 20 giorni. I contratti considerati sono quelli alle dipendenze (contratto a tempo indeterminato, a tempo determinato, di apprendistato, "a chiamata", etc.), di lavoro somministrato e quelli non alle dipendenze (collaborazione coordinata e continuativa e altri).

² Si veda nota 1.