

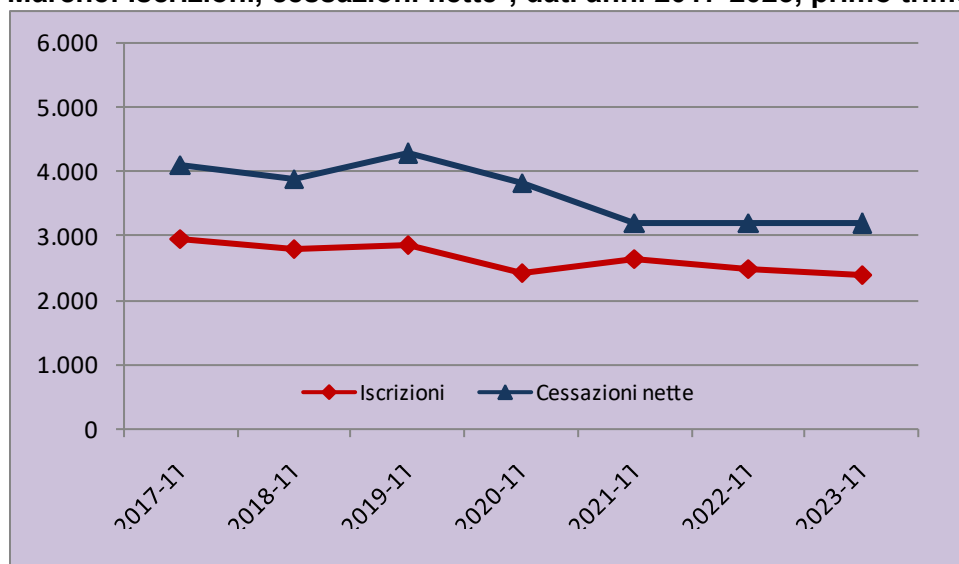


## Nota sull'andamento della demografia delle imprese delle Marche Primo trimestre 2023

### Il quadro generale

Sono 156.070 le imprese registrate (138.719 quelle attive) delle Marche al termine del primo trimestre 2023, sulla base dei dati forniti dalla rilevazione trimestrale Movimprese di Unioncamere-Infocamere, condotta sui Registri delle Imprese tenuti, con base provinciale, dalle Camere di Commercio.

### Marche: Iscrizioni, cessazioni nette\*, dati anni 2017-2023, primo trimestre



\* Cessazioni al netto delle cancellazioni d'ufficio

Fonte: Infocamere - Unioncamere, Movimprese

Elaborazione: Ufficio Studi e statistica, Camera di Commercio delle Marche

Nel corso del periodo gennaio-marzo dell'anno in corso le iscrizioni d'impresa registrate nelle Marche sono 2.402, mentre si contano 3.189 cessazioni (al netto delle cancellazioni effettuate d'ufficio). È usuale che il primo trimestre dell'anno faccia rilevare un numero consistente di cessazioni, in eccedenza rispetto alle iscrizioni, dando luogo quindi ad un saldo negativo che nel primo trimestre 2023 si ferma a -787 unità (-715 nel primo trimestre del 2022).

Nella regione sia le iscrizioni sia le cessazioni nette registrano numeri inferiori al primo trimestre del 2022: -3,6% la diminuzione delle iscrizioni, -0,6% quella delle cessazioni nette. Tale diversa intensità della diminuzione (più rapida per le iscrizioni e attenuata per le cessazioni nette) si riflette sul peggioramento del saldo rispetto ad un anno fa.

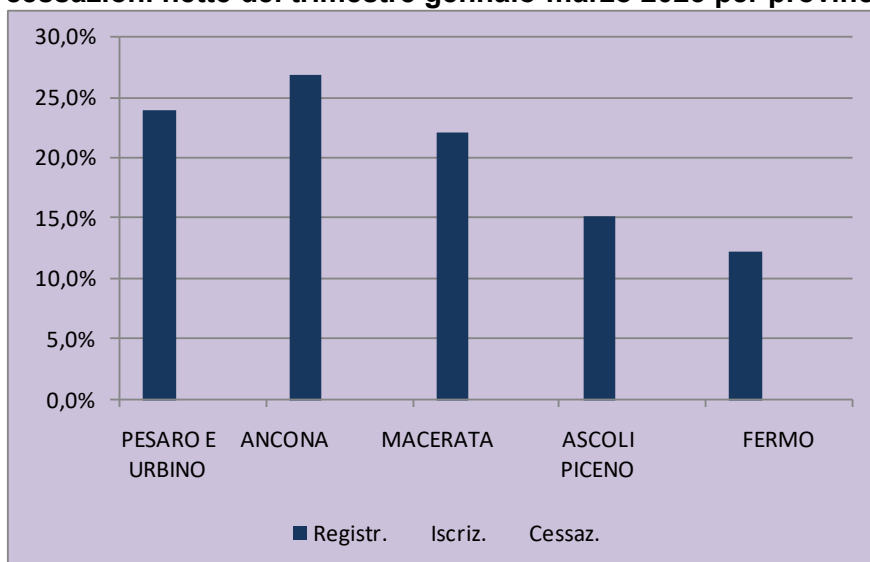
In un'ottica di medio periodo, che includa anche alcuni anni precedenti la pandemia (2017-2023), con riferimento al primo trimestre dell'anno si osserva un andamento tendenzialmente orientato alla diminuzione sia del flusso in ingresso (iscrizioni) sia del flusso



in uscita (cessazioni nette) rispetto al tessuto imprenditoriale marchigiano, con un primo periodo caratterizzato da numeri maggiori e un secondo attestato su numeri più contenuti; a far da spartiacque è sostanzialmente il primo trimestre 2020, anche se per le cessazioni nette il calo si evidenzia in misura più netta successivamente. Ad ogni modo i dati del gennaio-marzo 2023 sono i valori più contenuti della serie storica considerata, sia relativamente alle iscrizioni sia relativamente alle cessazioni nette.

Al saldo negativo marchigiano corrisponde un tasso di crescita ovviamente anch'esso negativo e pari a -0,50% (lievemente più sfavorevole rispetto a quello del primo trimestre 2022 (-0,43%). In un panorama regionale che vede prevalere il segno negativo (sono quattro le regioni che aprono invece l'anno con saldo positivo), solamente Molise (-0,81%) e Basilicata (-0,58%) hanno tassi di crescita nel trimestre più sfavorevoli di quello marchigiano, mentre la media italiana si attesta su un valore molto più contenuto, pari a -0,12% (era -0,02% nel primo trimestre 2022).

## Distribuzione percentuale di imprese registrate (31 marzo 2023), iscrizioni e cessazioni nette del trimestre gennaio-marzo 2023 per province delle Marche



Cessazioni al netto delle cancellazioni d'ufficio

Fonte: Infocamere-Unioncamere, Movimprese

Elaborazione: Ufficio Studi e statistica, Camera di Commercio delle Marche

Ancora una volta l'anno si apre con saldi (e tassi di crescita trimestrali) negativi per tutte le province marchigiane: l'andamento è più sfavorevole per le province di Fermo (-157 il saldo; -0,81% il tasso di crescita del primo trimestre dell'anno in corso), e di Ascoli Piceno (-154; -0,64%), si attenua un po' per Macerata (-176; -0,51%) e risulta meno sfavorevole della media regionale per la provincia di Ancona (-183; -0,43%) e quella di Pesaro-Urbino (-117; -0,31%).

## Le forme giuridiche

Nelle Marche solamente le società di capitale si pongono in controtendenza al saldo generale sfavorevole, facendo rilevare dunque un saldo positivo: sono 589 le iscrizioni del primo trimestre 2023 a fronte di 498 cessazioni nette, dati che originano un saldo di +91

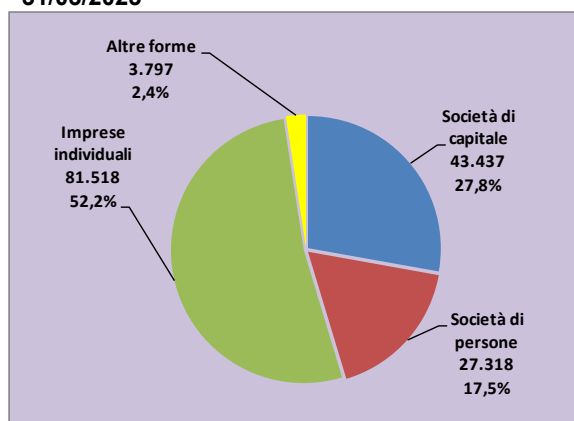


unità, per un tasso di crescita trimestrale pari a +0,21% (+0,69% il dato analogo a livello nazionale).

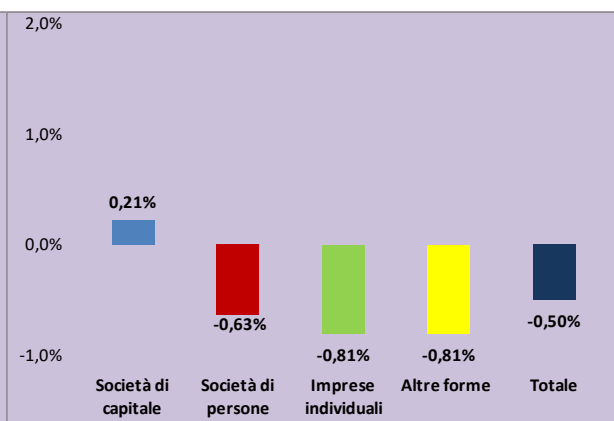
Per tutte le altre classi di forma giuridica, i saldi sono negativi (e in misura relativamente più accentuata di quanto emerge a livello italiano). Le società di persone contano un numero di cessazioni nette pari a oltre il doppio delle relative iscrizioni: 157 le iscrizioni e 334 le cessazioni nette; il saldo che ne scaturisce è di -177 unità, cui corrisponde un tasso di crescita trimestrale di -0,63% (-0,56% il corrispondente dato italiano). In relazione alle imprese individuali si osservano 1.635 iscrizioni e 2.305 cessazioni nette, da cui risulta un saldo di -670 unità e un tasso di crescita trimestrale ancor più sfavorevole, pari a -0,81% (-0,47% a livello nazionale).

Sono infine 21 le iscrizioni a fronte di 52 cessazioni nette i flussi del primo trimestre per le "altre forme giuridiche" (cooperative, consorzi, altre forme...). Le cessazioni nette superano le iscrizioni di 31 unità, dando luogo a un tasso di crescita trimestrale di -0,81% (-0,35% per l'Italia).

**Distribuzione percentuale delle imprese registrate delle Marche per classe di forma giuridica al 31/03/2023**



**Tassi di crescita trimestrali delle imprese per classe di forma giuridica – Marche – gen-mar 2023**



Fonte: Infocamere-Unioncamere, Movimprese Elaborazione: Ufficio Studi e statistica, Camera di Commercio delle Marche

Al termine del trimestre nelle Marche le imprese registrate si distribuiscono tra 81.518 imprese individuali (il 52,2% di quelle totali), 43.437 società di capitale (27,8%), 27.318 società di persone, pari al 17,5% delle imprese marchigiane. Le altre forme giuridiche, infine, sono 3.797 e confermano la quota del 2,4%.

### Le dinamiche settoriali

Nell'esame dell'andamento dei diversi settori di attività economica viene considerato il saldo dello stock delle imprese registrate rispetto al 31 dicembre dell'anno precedente, depurato delle cancellazioni d'ufficio intercorse nel periodo.

Malgrado l'andamento complessivo risulti sfavorevole, si osservano alcuni settori capaci di chiudere il primo trimestre con saldo dello stock positivo. Il settore delle attività immobiliari, con 8.442 imprese registrate al 31 marzo 2023 fa riscontrare un saldo dello stock positivo



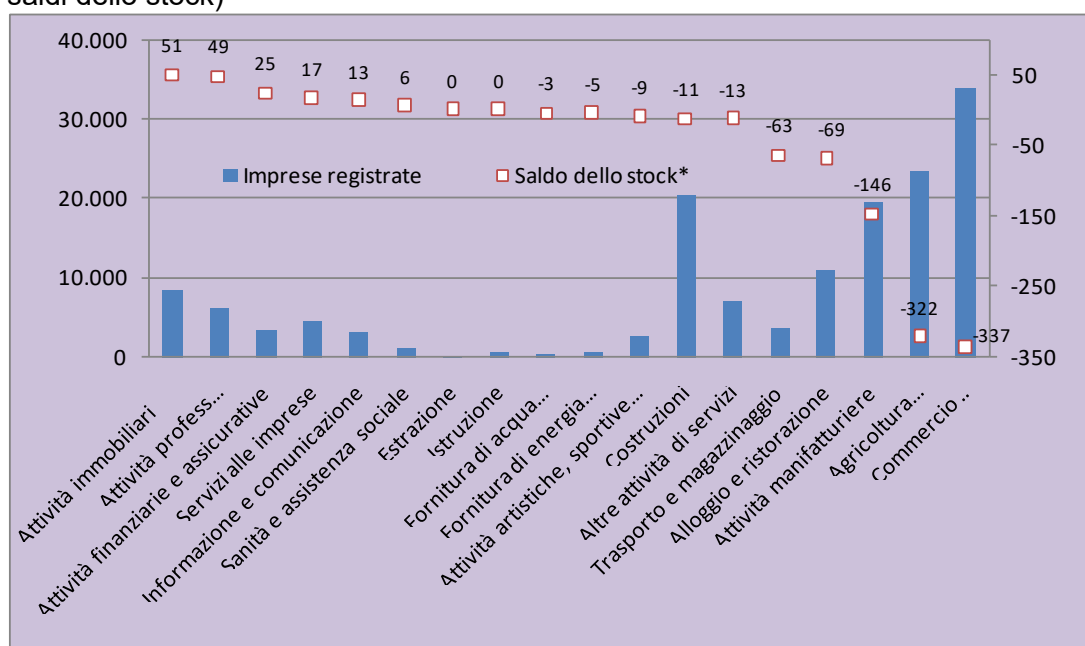
per 51 unità. È seguito, in termini assoluti, dalle attività professionali, scientifiche e tecniche (6.165 imprese registrate; +49), quindi dalle attività finanziarie e assicurative (3.356; +25), dal noleggio, agenzie di viaggio, servizi di supporto alle imprese (4.573; +17), dai servizi di informazione e comunicazione (3.181; +13) e dalla sanità e assistenza sociale (988; +6).

Altri settori del terziario marchigiano contribuiscono invece a generare la tendenza generale sfavorevole, a partire dal commercio (33.787; -337), proseguendo con le attività dei servizi di alloggio e ristorazione (10.999; -69), il trasporto e magazzinaggio (3.710; -63), le altre attività di servizi (7.055; -13), e le attività artistiche, sportive, di intrattenimento e divertimento (2.580; -9). L'Istruzione, infine, ha saldo dello stock nullo.

Tutto il macrosettore industriale si colloca in campo negativo: attività manifatturiere (19.590; -146), costruzioni (20.548; -11), public utilities (complessivamente -8). Unica eccezione, stabile, le attività estrattive.

Sfavorevole l'esito del primo trimestre anche per il settore primario, infatti agricoltura silvicoltura e pesca contano complessivamente 23.353 imprese registrate al 31 marzo 2023 e un saldo dello stock pari a -322.

## Imprese registrate delle Marche al 31 marzo 2023 per settori di attività economica e relativi saldi\* dello stock del primo trim. 2023 (asse Y sx imprese registrate; asse y dx saldi dello stock)



(\*) Depurato delle cancellazioni d'ufficio effettuate nel periodo

Fonte: Infocamere-Unioncamere, Movimprese

Elaborazione: Ufficio Studi e statistica, Camera di Commercio delle Marche



APPENDICE TABELLARE

**Andamento delle imprese delle Marche  
Primo trimestre, anni 2017-2023**

Anni	Iscrizioni	Cessazioni*	Saldo	Tasso di crescita trimestrale
2017	2.966	4.117	-1.151	-0,67%
2018	2.793	3.900	-1.107	-0,64%
2019	2.875	4.284	-1.409	-0,83%
2020	2.433	3.828	-1.395	-0,83%
2021	2.638	3.211	-573	-0,34%
2022	2.492	3.207	-715	-0,43%
2023	2.402	3.189	-787	-0,50%

\* al netto delle cancellazioni d'ufficio

Il tasso di crescita è calcolato come rapporto percentuale del saldo tra iscrizioni e cessazioni nette del periodo, al numeratore, e imprese registrate al termine del periodo precedente, al denominatore.

Fonte: Infocamere-Unioncamere, Movimprese

**Demografia delle imprese - primo trimestre 2023**

Territorio	Registrate	Iscrizioni	Cessazioni*	Saldo	Tasso di crescita trimestrale
Pesaro e Urbino	37.184	573	690	-117	-0,31%
Ancona	41.824	657	840	-183	-0,43%
Macerata	34.289	548	724	-176	-0,51%
Ascoli Piceno	23.758	313	467	-154	-0,64%
Fermo	19.015	311	468	-157	-0,81%
<b>Marche</b>	<b>156.070</b>	<b>2.402</b>	<b>3.189</b>	<b>-787</b>	<b>-0,50%</b>
Italia	5.988.421	101.788	109.231	-7.443	-0,12%

\* al netto delle cancellazioni d'ufficio

Fonte: Infocamere-Unioncamere, Movimprese



### Andamento delle imprese delle Marche per natura giuridica, primo trimestre 2023

Classe di forma giuridica	Iscritte	Cessate*	Saldo	Registrate al 31.03.2023	Tasso di crescita trimestrale
Società di capitale	589	498	91	43.437	0,21%
Società di persone	157	334	-177	27.318	-0,63%
Imprese individuali	1.635	2.305	-670	81.518	-0,81%
Altre forme	21	52	-31	3.797	-0,81%
<b>Totale</b>	<b>2.402</b>	<b>3.189</b>	<b>-787</b>	<b>156.070</b>	<b>-0,50%</b>

\* al netto delle cancellazioni d'ufficio

Fonte: Infocamere-Unioncamere, Movimprese

### Tassi di crescita del primo trimestre 2023 per classi di forma giuridica

Territorio	Società di capitale	Società di persone	Imprese individuali	Altre forme	Totale
Pesaro e Urbino	0,41%	-0,19%	-0,77%	-0,15%	-0,31%
Ancona	0,03%	-0,75%	-0,54%	-0,96%	-0,43%
Macerata	0,24%	-0,63%	-0,82%	-0,81%	-0,51%
Ascoli Piceno	0,19%	-1,06%	-1,00%	-0,75%	-0,64%
Fermo	0,18%	-0,99%	-1,20%	-1,68%	-0,81%
<b>Marche</b>	<b>0,21%</b>	<b>-0,63%</b>	<b>-0,81%</b>	<b>-0,81%</b>	<b>-0,50%</b>
Italia	0,69%	-0,56%	-0,47%	-0,35%	-0,12%

Fonte: Infocamere-Unioncamere, Movimprese



**Andamento delle imprese delle Marche per principali settori di attività economica, registrate al 31 marzo 2023, saldo dello stock\*, ordine decrescente in base al saldo dello stock**

<b>Settore ATECO 2007</b>	<b>Imprese registrate al 31.03.2023</b>	<b>Saldo dello stock*</b>
Attività immobiliari	8.442	51
Attività professionali, scientifiche e tecniche	6.165	49
Attività finanziarie e assicurative	3.356	25
Noleggio, agenzie di viaggio, servizi di supporto alle imprese	4.573	17
Servizi di informazione e comunicazione	3.181	13
Sanità e assistenza sociale	988	6
Estrazione di minerali da cave e miniere	97	0
Istruzione	668	0
Fornitura di acqua; reti fognarie, attività, di gestione dei rifiuti e risanamento	309	-3
Fornitura di energia elettrica, gas, vapore e aria condizionata	497	-5
Attività artistiche, sportive, di intrattenimento e divertimento	2.580	-9
Costruzioni	20.548	-11
Altre attività di servizi	7.055	-13
Trasporto e magazzinaggio	3.710	-63
Attività dei servizi alloggio e ristorazione	10.999	-69
Attività manifatturiere	19.590	-146
Agricoltura, silvicoltura pesca	23.353	-322
Commercio all'ingrosso e al dettaglio; riparazione di autoveicoli e motocicli	33.787	-337

(\* ) Depurato delle cancellazioni d'ufficio effettuate nel periodo

Fonte: Infocamere-Unioncamere, Movimprese

Elaborazione: Ufficio Studi e statistica, Camera di Commercio delle Marche